

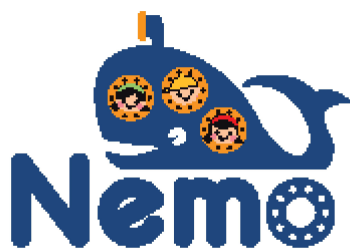
ČJ: NEMO-32-2020

Aktualizaci projednala pedagogická rada dne 23.8.2021

Schválila ředitelka Mgr. Lenka Sosnovcová

Školní řád nabývá účinnosti dne 1.9.2021

ŠKOLNÍ ŘÁD Mateřská škola NEMO



Údaje o zařízení:

Školská právnická osoba: **Mateřská škola a Základní škola NEMO**

Ke dni 1.9.2012 je Mateřská škola NEMO v Říčanech zapsána do rejstříku školských právnických osob.

Sídlo: Nad Bahnívkou 140, 251 01 Říčany

IČ: 71 342 281

IZO: 691 004 293

Ředitel: Mgr. Lenka Sosnovcová

Kontakty: Tel: 606 541 712

www.nemoricany.cz

info@nemoricany.cz

Kapacita: 36 dětí

Počet tříd: 3

Zřizovatel: **Baby klubu NEMO, z.s.**

Sídlo: Nad Bahnívkou 140, 251 01 Říčany

IČO: 22 857 877

Statutární orgán: Pavla Betkowská

OBSAH:

A. ÚVOD

B. ŠKOLNÍ ŘÁD

I. ZÁKLADNÍ USTANOVENÍ

II. PRÁVA A POVINNOSTI DĚTÍ, JEJICH ZÁKONNÝCH ZÁSTUPCŮ A ZAMĚSTNANCŮ ŠKOLY

1. Děti

1.1. Práva dětí

1.2. Povinnosti dětí

2. Zákonní zástupci dětí

2.1. Práva rodičů a zákonných zástupců dětí

2.2. Povinnosti rodičů a zákonných zástupců dětí

3. Zaměstnanci školy

3.1. Povinnosti pracovníků

3.2. Ředitelka

3.3. Pedagogičtí pracovníci

3.4. Provozní zaměstnanci

III. PROVOZ A REŽIM Mateřské školy NEMO

1. Zápis a přijímání dětí

2. Vedená dokumentace

3. Provoz NEMA

3.1. Provoz NEMA v době letních prázdnin

3.2. Omezení, nebo přerušení provozu

3.3. Organizace dne

4. Předávání a vyzvedávání dětí

4.1. Předávání dětí

4.2. Vyzvedávání dětí

5. Omlouvání dětí

6. Vybavení dětí

7. Konzultační hodiny

8. Ukončení docházky

9. Platby

9.1. Platby školného

9.2. Platby stravného

10. Spolupráce s rodiči

11. Pravidelné aktivity

12. Další činnosti-kroužky

12.1 Pravidla pro pobyt dítěte na kroužku

13. Stravování dětí

IV. PÉČE O ZDRAVÍ A BEZPEČNOST DĚTÍ

1. Ochrana zdraví
2. Bezpečnost dětí po předání do péče
3. Bezpečnost na akcích s rodiči
4. Prevence před patologickými jevy

V. PODMÍNKY ZACHÁZENÍ S MAJETKEM MŠ NEMO ZE STRANY DĚTÍ A JEJICH ZÁKONNÝCH ZÁSTUPCŮ

VI. ZÁVĚREČNÁ USTANOVENÍ

A. ÚVOD

Mateřská škola NEMO vznikla dne 1.9.2012 z předškolního zařízení Baby club NEMO, které vyvíjelo svoji činnost (organizování zájmových aktivit pro předškolní děti) od 3.9.2006. .

Mateřská škola NEMO se nachází v tenisovém areálu, jehož tenisovou halu využíváme pro sportování dětí. V budově jsou tři třídy, v přízemí třída Želvičky, kam dochází děti 2,5-4,5 leté, jejich maximální počet je 16, v prvním patře třída Delfinci pro 4,5-6 leté děti, maximální počet je 10 a bilingvní česko-anglická třída FROGS pro starší věkovou skupinu, maximální počet je 10 dětí.

Během dne je zajištěno stravování. Svačinu připravuje provozní pracovnice a oběd je dovážen ze ZŠ Bezručova 94. Stravovací provoz byl schválen Krajskou hygienickou stanicí.

Součástí areálu je i malá oplocená zahrada, kterou využíváme pro pobyt dětí venku, zejména v odpoledních hodinách. Jinak podnikáme vycházky do okolí, které vybízí k uskutečňování rozličných výprav k poli, na louku, na hřiště či k potoku.

Cílem našeho vzdělávacího programu „Vyplováme za poznáním“ je probouzet v dětech přirozenou touhu po získávání poznatků a vědomostí z různých oblastí lidského života, osvojení si základů hodnot, na nichž je založena naše společnost, získání schopnosti projevovat se jako samostatná osobnost působící na své okolí- viz. Školní vzdělávací program. Na MŠ NEMO navazuje ZŠ NEMO, která sídlí ve stejné budově.

Provoz školy při mimořádných opatřeních (např. COVID-19)

Škola se řídí aktuálními nařízeními a právními předpisy vydanými vládou ČR a dalšími odpovědnými institucemi.

V důsledku mimořádných opatření (uzavření školy nebo částečné uzavření) škola poskytuje vzdělávání distanční formou jako plnohodnotnou náhradu výuky.

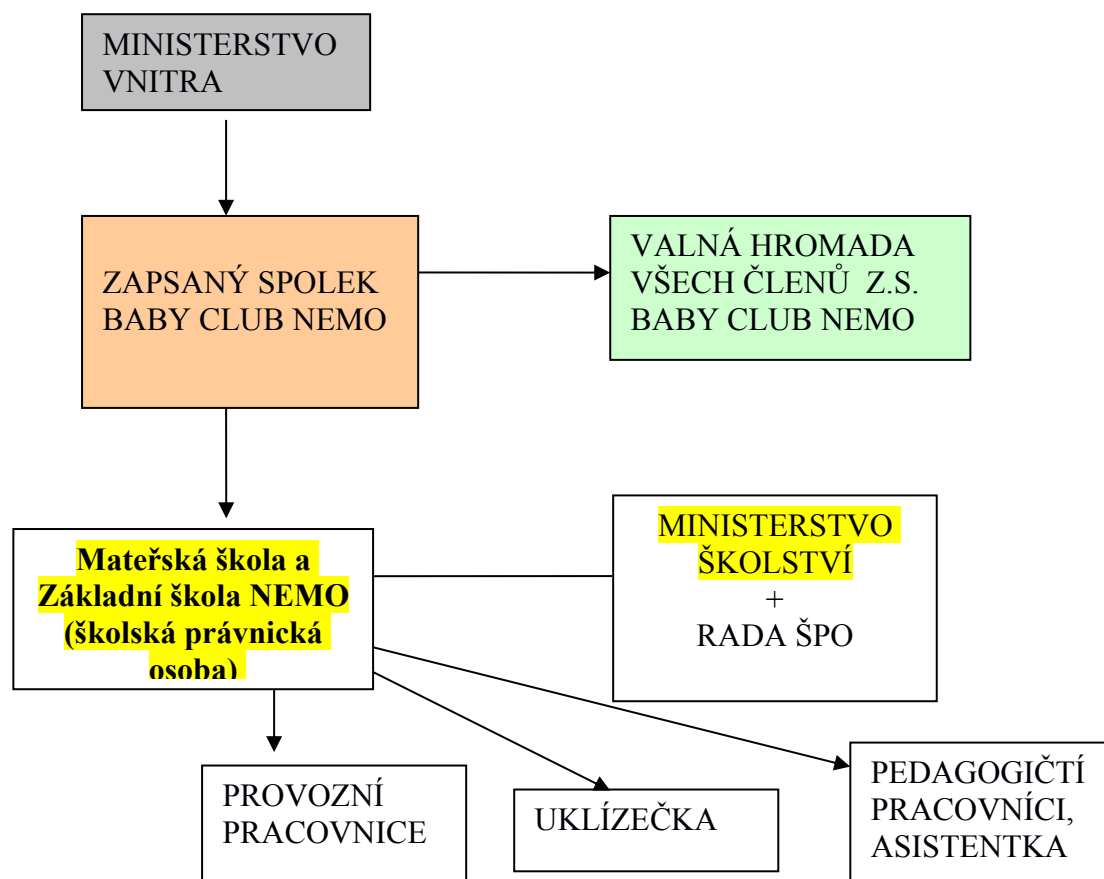
Distanční vzdělávání škola přizpůsobí podmínkám dětí.

B. ŠKOLNÍ ŘÁD

I. ZÁKLADNÍ USTANOVENÍ

1. Školní řád Mateřské školy NEMO upravuje organizaci, provoz, řízení, vzájemné vztahy a zejména práva a povinnosti všech zainteresovaných (dětí, rodičů, zaměstnanců, partnerských organizací). Dále upravuje podmínky zajištění bezpečnosti a ochrany zdraví dětí.

2. K účasti na výchovně vzdělávací činnosti v MŠ NEMO se dítě, jeho rodiče i pracovníci rozhodli svobodně. Z toho plyne, že každý ze zúčastněných se svobodně rozhodl dodržovat dohodnutá pravidla a povinnosti. Hrubé porušení řádu může být důvodem k ukončení docházky či pracovní smlouvy a spolupráce.
3. Školní řád MŠ NEMO vychází z platných právních předpisů a jejich pozdějších změn.
4. MŠ NEMO je otevřena a zapsána do rejstříku školských právnických osob od 3.9.2012. Zřizovatelem je občanské sdružení Baby club NEMO, zastoupený statutárním orgánem Pavlou Betkowskou.
5. Ředitelkou MŠ NEMO je od 3.9.2012 Mgr. Lenka Sosnovcová.
6. Za provoz a stravování odpovídá provozní pracovnice.
7. MŠ NEMO zajišťuje všestrannou péči o děti zpravidla ve věku od 2 do 6 let. Při organizování výchovně vzdělávací práce vychází z Rámcového vzdělávacího programu pro předškolní vzdělávání a Školského zákona č. 561/2004 Sb., ve znění pozdějších předpisů.
8. **Struktura a organizace MŠ NEMO**



II. PRÁVA A POVINNOSTI DĚTÍ, JEJICH ZÁKONNÝCH ZÁSTUPCŮ A ZAMĚSTNANCŮ ŠKOLY

1. Děti

1.1 Práva dětí

Práva všeobecně vychází z Listiny práv a svobod a z Úmluvy o právech dítěte.

- Dítě je chráněno před všemi formami diskriminace (podle rasy, barvy pleti, náboženského přesvědčení)
- Dítě má právo vyrůstat v rodinném prostředí v atmosféře štěstí, lásky a porozumění.
- Zájem dítěte je prvořadým hlediskem při jakékoliv činnosti, která se ho týká.
- Dítě má právo formulovat své vlastní názory, svobodně je vyjadřovat ve všech záležitostech, které se ho dotýkají.
- Dítě má právo na svobodu projevu v mezích veřejné morálky, pořádku, ochrany zdraví.
- Dítěti není možné zasahovat do jeho soukromého života, domova, rodiny, osobní korespondence.
- Rodiče mají prvotní odpovědnost za výchovu a vývoj dítěte.
- Dítě s tělesným nebo duševním postižením má mít možnost nejvyššího možného rozvoje.

1.2 Povinnosti dětí

K povinnostem dětí patří chovat se podle pravidel, která si společně s učitelkou stanoví na začátku školního roku. K jejich dodržování pomáhají obrázky na tabuli. Jsou to zejména:

- Samostatnost při udržování hygieny (používání WC, mytí rukou, čištění zubů po obědě, používání kapesníků). U nejmladších dětí pomáhají učitelky a provozní pracovnice.
- Po dokončení činnosti uklidit prostor či hračku zpět na své místo.
- Upevňovat si společenské návyky (pozdravit a podat ruku učitelce, poděkovat, požádat o pomoc).
- Opouštět třídu jen s vědomím učitele.
- Mluvit přiměřeně hlasitě a neskákat do řeči.
- Neničit práci druhých.
- Respektovat ostatní děti a chovat se tak, aby jim neublížily (v opačném případě se omluvit).
- Konflikty se snažit řešit ústní domluvou.
- Slabšímu pomoci.
- Respektovat společně vytvořené dohody.
- Dodržovat pravidla při chůzi ze schodů: přidržovat se zábradlí, neběhat, neskákat, vyčkat na přítomnost dospělého.
- V prostorách šatny a pod schodištěm být opatrní: neběhat, nestrkat se, neskákat.

2. Zákonní zástupci

2.1. Práva rodičů a zákonných zástupců

- Být informováni o záměrech a koncepci MŠ NEMO. Na třídních schůzkách minimálně 1 x ročně, denně ve třídě, při konzultačních hodinách.
- Informovat se o chování dítěte.
- Připomínkovat práci učitelek a provozní pracovnice.
- Účastnit se akcí pořádaných MŠ NEMO (dýňodlabání, divadelní představení, sportovní odpoledne, besídky, dílničky).

2.2. Povinnosti rodičů a zákonných zástupců dětí

- Respektovat a dodržovat tento Řád ve všech jeho bodech a další dokumenty týkající se výchovně vzdělávací práce.
- Upozornit učitelku na všechny aspekty týkající se psychického a fyzického stavu dítěte.
- Předávat dítě osobně učitelce, ráno i odpoledne.
- **Předávání a vyzvedávání dětí se řídí bodem č.4**
- Vyzvedávat si dítě pokud možno v době k tomu určené, aby nebyl narušen chod MŠ.
- Nedávat do zařízení nemocné dítě, aby neohrozilo svým stavem ostatní!
- Informovat a spolupracovat s učitelkou tak, aby byla zajištěna péče o dítě v součinnosti s rodinou, seznamovat se s nástěnkami.
- Ihned oznamovat učitelce ve třídě změny v osobních datech dítěte.
- Rodiče jsou povinni sledovat termíny a časy chystaných akcí a přivádět děti včas.
- Omluvit dítě v době jeho nepřítomnosti a dodržovat platební podmínky (platit hotově nebo převodem vždy na začátku konkrétního měsíce).
- Podepsat všechny věci. Za nepodepsané věci, či za věci, které nejsou uloženy na místě k tomu určeném MŠ NEMO neručí.

3. Zaměstnanci MŠ NEMO

3.1. Povinnosti pracovníků:

- Zachovávat mlčenlivost o osobních údajích dětí i rodičů.
- Plnit příkazy ředitelky MŠ NEMO.
- Dodržovat pracovní kázeň.
- Plně využívat pracovní dobu, svůj příchod a odchod zapisovat.
- Dodržovat předpisy bezpečnosti práce a ochrany zdraví a protipožární předpisy.
- Chránit majetek MŠ NEMO, řádně hospodařit s prostředky svěřenými organizací a řádně zacházet s inventářem. Telefon MŠ NEMO používat pouze ke služebním účelům.
- Řídit se náplní práce pro jednotlivé zaměstnance.

III. PROVOZ A REŽIM MŠ NEMO

1. Zápis a přijímání dětí

1.1. Povinné předškolní vzdělávání

- Dle novely školského zákona č.178/2016 Sb. Je od 1.9.2017 povinné předškolní vzdělávání pro děti, které do 31.8. dosáhnou 5 let. Dítě bude v MŠ přijato ve správním řízení (od 2.5. do 16.5.) a ředitelka MŠ NEMO to oznámí spádové MŠ dle bydliště dítěte.
- Povinné předškolní vzdělávání má formu pravidelné denní docházky v pracovních dnech. Povinnost se nevztahuje na dny, které připadají na období školních prázdnin. Dítě však má právo navštěvovat MŠ po celou dobu jejího provozu.
- Omlouvání dítěte se řídí školním řádem ZŠ NEMO-viz.1.1.2.
- MŠ NEMO může povolit individuální vzdělávání za podmínek dohodnutých mezi rodiči a MŠ. MŠ NEMO doporučí oblasti, v nichž má být dítě vzděláváno. Tyto oblasti vycházejí z RVP PV. Ověřování úrovně osvojování očekávaných výstupů v jednotlivých oblastech bude probíhat 1 x za čtvrtletí kmenovou učitelkou a zaznamenáváno do „Hodnocení pokroků dítěte“ s podpisy učitele, rodiče a s návrhem dalšího postupu.
- Při hodnocení pokroků dítěte vycházíme z konkretizovaných výstupů pro RVP PV.

1.1.2 Výňatek ze školního řádu ZŠ NEMO

Pravidla omlouvání

V případě neplánované nepřítomnosti (náhlé onemocnění apod.) omlouvají zákonní zástupci absenci co nejdříve v první den nepřítomnosti třídnímu učiteli telefonicky, formou sms nebo osobně před vyučováním.

V případě plánované nepřítomnosti (dovolená, pobyt na horách apod.):

a) v rozsahu 1 až 5 dní škola uvolní žáka na základě předchozí dohody zákonných zástupců s třídním učitelem na podmínkách uvolnění a s jeho souhlasem.

b) v rozsahu 5 a více dní škola žáka uvolní na základě písemné žádosti rodičů podané k řediteli školy. Uvolnění je nutno předjednat s třídním učitelem a domluvit s ním podmínky uvolnění. Souhlas s uvolněním poskytuje ředitel školy, není však povinen žáka uvolnit, zejména pokud se jedná o opakovanou vícedenní nepřítomnost žáka v témže školním roce.

Všechny absence žáka musejí být zákonným zástupcem omluveny nejpozději do 3 dnů od návratu žáka do školy, a to formou podepsaného zápisu v notýsku či žákovské knížce žáka a s uvedením důvodu nepřítomnosti.

Při vyšším počtu neomluvených hodin je škola povinna se obrátit s oznámením na místně příslušný orgán sociálně-právní ochrany dětí.

V případě vážných pochybností o zdravotních důvodech nepřítomnosti zákonní zástupci poskytnou na vyžádání lékařské potvrzení o nemoci dítěte.

1.1.3 Hodnocení průběhu povinného předškolního vzdělávání

- V pravidelných záznamech do archů „Hodnocení pokroků dítěte“ a na základě konzultace s rodiči (minimálně na podzim), jinak dle potřeby

1.2 Termín zápisu do MŠ

- Termín přijímacího řízení stanoví ředitelka v období od 2.5. do 16.5., pokud to kapacita dovolí, mohou být děti přijímány i během školního roku.
- K přijetí dítěte je potřeba odevzdat přihlášku a evidenční list s potvrzením od lékaře. Při podepsání přihlášky a smlouvy uhradit zálohu 100% měsíčního školného, která je v případě nenastoupení dítěte do MŠ nevratná.
- O přijetí dítěte rozhoduje ředitelka.
- Při vstupu dítěte do MŠ NEMO nabízíme individuálně přizpůsobený režim.

1.3. Přijímání dvouletých dětí

- Do MŠ mohou být přijímány 2 leté děti, pokud jsou zralé vydržet odloučení od rodičů.
- V MŠ jsou upraveny věcné a hygienické podmínky v dolní třídě Želvičky.
- Nábytek zohledňuje menší tělesnou výšku dětí, je zde dostatečný prostor, drobné předměty jsou v uzavíratelných skříňkách.
- U třídy je k dispozici přebalovací podložka, krytý nášlapný koš na použité pleny a nočníčky.
- Personálně je třída zajištěna tak, aby po celou dobu docházky 2 letých dětí byl přítomen jeden pedagog a provozní pracovnice nebo asistent pedagoga či chůva.
- Vzdělávací program je přizpůsoben standartu pro práci s dětmi moně než tříletými.
- Denní program je dětem individuálně přizpůsoben dle jejich potřeb.

2. Vedená dokumentace

- Zřizovací listina.
- Školní matrika, přihlášky dětí.
- Darovací smlouvy.
- Školní vzdělávací program.
- Výroční zprávy o činnosti MŠ NEMO.
- Hospodaření po jednotlivých měsících a účetní evidence.
- Školní řád
- Provozní řád
- Kniha úrazů a záznamy o úrazech dětí a zaměstnanců.
- Personální a mzdová dokumentace.
- Kronika
- Zákony a vyhlášky
- Vnitřní směrnice
- Povolení a kontroly Krajské hygienické stanice.
- Požárně bezpečnostní směrnice
- Další dokumenty, které ukládá legislativa.

3. Provoz MŠ NEMO

- Provoz je určen od 7,00 do 17,00 hod. Děti jsou rozděleny do 3 heterogenních tříd.
- Rodiče jsou povinni přivést své děti do 9,00 hod., kdy je svačina.

3.1. Provoz v době letních prázdnin

- Provoz je přizpůsoben potřebám rodičů, zpravidla bývá 3 týdny v červenci a 2 týdny v srpnu.
- Ředitelka může dle potřeby provoz upravit.

3.2. Omezení, nebo přerušení provozu MŠ NEMO

- Provoz lze ze závažných důvodů a po projednání se zřizovatelem omezit nebo přerušit.
- Informaci o omezení nebo přerušení provozu zveřejní ředitelka na přístupném místě neprodleně poté, co se o přerušení provozu rozhodne.

3.3. Organizace dne

Denní organizační řád je pružný, aby mohl reagovat na aktuální změny či potřeby dětí. Každá třída si vypracovává vlastní organizační řád v Třídním vzdělávacím programu podle jejich podmínek. Konkrétní organizační řád jednotlivých tříd je zveřejněn na nástěnkách.

Zpravidla bývá organizován následovně:

7,30 – 8,50 příchod dětí do MŠ, volné hry, výtvarné činnosti, kroužek Profi English (ve středu a v pátek)..

8,50 – 9,00 TV, chvilka

9,00-9,15 Ranní kruh, hygiena

9,15 – 9,45 svačina

9,45- 10,30 aktivity dle ŠVP

10,30- 11,50 pobyt venku na zahrádce, nebo vycházka do okolí.

11,50- 12,00 hygiena

12,00- 12,30 oběd

12,30- 12,45 příprava na odpočinek, odchod dětí které nespí do horní třídy

12,45- 14,30 odpočinek, klidové hry v horní třídě

14,30 odchod dětí s variantou

14,30-15,00 oblékání dětí, hygiena, svačina

15-17,00 volné hry dětí, kroužky

Předávání a vyzvedávání dětí

3.2. Předávání dětí

- Děti se scházejí od 7,30 do 9 hod. Každé ve své třídě, pokud to není organizačně řešeno jinak.
- Rodič je povinen předat dítě osobně učitelce.
- Při předání dítěte se dítě přivítá s učitelkou – starší děti podáním ruky a pozdravem. Rodič s učitelkou naváže oční a slovní kontakt.
- Není přípustné, aby děti přicházely bez doprovodu dospělé osoby, či aby zůstaly v šatně bez předání učitelce. V tomto případě nenese MŠ NEMO odpovědnost za bezpečnost dítěte.

3.3. Vyzvedávání dětí

- Pedagogičtí pracovníci vykonávají dohled nad dítětem od doby převzetí od zákonného zástupce nebo jím pověřené osoby, až do doby předání zákonnému zástupci nebo jím

pověřené osobě. Předat dítě pověřené osobě lze jen na základě písemného pověření vystaveného zákonným zástupcem dítěte.

- Zákonní zástupci mohou písemně pověřit k vyzvedávání dítěte jinou osobu záznamem v přihlášce. **Bez písemného pověření nevydají učitelky dítě nikomu jinému než rodiči!**
- Při vyzvedávání se dítě s učitelkou rozloučí opět podáním ruky a pozdravem. Rodič s učitelkou naváže alespoň oční kontakt. Podání ruky a oční kontakt je formou předání dítěte rodiči. Od této doby přebírají odpovědnost za děti rodiče. Rodiče jsou povinni opustit neprodleně prostory MŠ, pokud neprobíhá organizovaná akce pro rodiče s dětmi nebo pokud nedošlo k individuální dohodě.

4. Omlouvání dětí

- Nemůže-li dítě do MŠ NEMO přijít, rodiče tuto skutečnost oznámí učitelce nebo na tel. číslo **606 541 712, obědy je možno odhlásit do 8,00 hod.**
- Příchod dítěte po delší nepřítomnosti / rekreace, nemoc, ozdravovna, .../ je třeba taktéž nahlásit do 8 hodin.

5. Vybavení dětí

- Děti oblékejte tak, aby si mohly hrát bez strachu z ušpinění oblečení. Oblečení by mělo být jednoduché a účelné. Jedno do třídy, druhé na ven a třetí na převlečení v případě ušpinění.
- V šatně má dítě náhradní oblečení, holinky, pláštěnku a vhodné oblečení pro pobyt venku. Dále dítě potřebuje bačkory s pevnou patou, pyžamo a případně sportovní obuv do tenisové haly.
- V prostorách MŠ NEMO i na vycházkách děti chodí v obuvi s pevnou patou, ne v pantoflích!
- **Všechny věci podepište**, zabráníte tak jejich případným nedorozuměním při jejich výměně apod.

6. Konzultační hodiny

- učitelky: denně při příchodu a odchodu dítěte – stručně, delší rozhovory po domluvě.
- Po domluvě s ředitelkou Mgr. Lenka Sosnovcová na tel: **777 727 334**

- telefonní spojení do MŠ NEMO, odhlašování obědů: **606 541 712**

7. Ukončení docházky – viz. VOPP

Rodiče přihlašují své dítě vždy na konkrétní školní rok. Rodiče mohou docházku vypovědět. Výpověď musí být dána písemně a doručena ředitelce MŠ. Docházka dítěte skončí uplynutím výpovědní doby, která činí dva měsíce a začíná prvním dnem kalendářního měsíce následujícího po doručení výpovědní doby.

Ředitelka MŠ NEMO může ukončit docházku dítěte jestliže:

- Zákonný zástupce dítěte neuhradí kurzovné a stravné na příslušný měsíc- vzniká tím nárok školné vymáhat dle VOPP..
- Zákonný zástupce dítěte závažným způsobem opakovaně narušuje provoz MŠ NEMO.
- na základě doporučení pediatra, pedagogicko psychologické poradny či speciálně pedagogického centra

8. Platby

8.1. Platby školného

- Zřizovatel stanovuje výši školného na období jednoho školního roku.
- Splatnost školného je do 2. dne v měsíci na číslo účtu:
107-3138230267/0100
- Při platbě je třeba používat variabilní symbol, který se rovná číslu za lomítkem na rodném čísle dítěte. Do zprávy pro příjemce napsat jméno dítěte.
- Při nemoci dítěte delší 10 pracovních dní v konkrétním měsíci se převádí polovina školného do dalšího měsíce jen na základě potvrzení od lékaře a písemné žádosti rodičů. Slevu lze uplatnit 1 x za školní rok .

8.2. Platby stravného

- Ke stravnému přihlásí rodič dítě na základě vyplnění přihlášky.
- Cena stravného je vypočtena podle ceny potravin a režijní ceny (dovoz, benzin, mzda).
- Ceny se řídí aktuálním ceníkem.
- Stravné se platí zálohově a vyúčtovává zpětně 1 x za pololetí. Přepjatky jsou vráceny rodičům na číslo účtu, které uvedli v přihlášce ke stravování.
- V případě nemoci mají rodiče nárok vyzvednout jídlo 1. Den do 11:30 hodin. Oběd bude vydán pouze do donesených přepravních nádob.

10. Spolupráce s rodiči

- Rodiče mají právo se v termínech vzájemně dohodnutých informovat na své dítě u učitelky nebo ředitelky a mít vliv na plán akcí MŠ.
- Rodiče mají právo spolurozhodovat při plánování programu MŠ, při řešení vzniklých problémů. Tato práva mohou uplatnit na schůzkách s rodiči, kde jsou tato témata vždy otevřena k diskusi.
- Rodiče jsou pravidelně a včas informováni o všem co se děje vývěskami na nástěnkách a vstupních dveřích.

11. Pravidelné aktivity:

- Podzimní, vánoční, velikonoční a letní slavnosti, organizování Dne dětí pro veřejnost, Mikulášská nadílka, karneval, fotografování, výlety, divadelní představení.
- Ve druhém pololetí plavecký výcvik, lyžování, případně další aktivity, které si rodiče hradí navíc.
- Letní škola v přírodě dle přání rodičů.
- Informace o připravovaných akcích v MŠ NEMO jsou vždy včas oznamovány.

Doporučujeme rodičům pravidelně sledovat nástěnky a hlavní prosklené dveře.

12. Rozšířená činnost-kroužky:

- Kroužky přispívají k individuálnímu rozvoji dětí, zejména v odpoledních hodinách .
- Do kroužků jsou děti přijímány na základě konzultace rodiče s vedoucím kroužku.
- Kroužky od externích lektorů jsou za poplatek.
- Seznam otevřených kroužků pro konkrétní školní rok je zveřejněn na nástěnkách školy a webu.

12.1. Pravidla pro pobyt dítěte na kroužku

- Lektor kroužků je povinen si dítě vyzvednout ve třídě na základě seznamu přihlášených dětí.
- Po dobu kroužku zodpovídá lektor za převzaté dítě.
- Pokud dojde během kroužku k úrazu dítěte, je lektor povinen tuto skutečnost nahlásit učitelce, které dítě zpět předává. Učitelka o tomto vyhotoví zápis do knihy úrazů.
- Po skončení kroužku je lektor povinen dítě předat zpět učitelce.

- Pokud si rodič dítě vyzvedne již na kroužku, je o tomto lektor povinen uvědomit učitelku, které měl dítě předat.
- Lektoři potvrdí svým podpisem, že byli seznámeni s těmito pravidly.

11. Stravování dětí

- Dětem je poskytována plnohodnotná a vyvážená strava dle příslušných předpisů. Každý měsíc sledujeme spotřební koš, tj. množství mléčných výrobků, luštěnin, cukrů, tuků, ovoce a zeleniny atd.
- Obědy a svačiny jsou dováženy ze školní jídelny firmou J+J Školní jídelny vždy čerstvé dle příslušných hygienických požadavků.
- Jídelníček je vyvěšován nejpozději v pondělí ráno na celý týden. Případné změny jsou vyznačeny. Plánujeme umístění na webové stránky.
- Dopolnední a odpolední svačinu připravuje provozní pracovnice MŠ NEMO, děti mají každý den ovoce a zeleninu.
- Pitný režim je zajištěn konvicemi s čajem, nebo balenou vodou. Dítě se může kdykoliv přes den napít.
- Mezi jednotlivými jídly jsou dodržovány vhodné intervaly.
- Dítě nenutíme do jídla, ale snažíme se, aby alespoň ochutnalo a naučilo se tak zdravému stravování.
- Dbáme na správnou a zdravou výživu dětí, proto rodiče nedávají v prostorách MŠ svým dětem bonbóny, žvýkačky a podobné sladkosti.
- Individuální odchylky ve stravování jednotlivých dětí projedná rodič dítěte s ředitelkou.
- Dítě, které nepřijde a nebude omluveno do 8,00 hod. se započítává do stavu přítomných a je nutno za něj stravné zaplatit.

IV. PÉČE O ZDRAVÍ A BEZPEČNOST DĚTÍ

MŠ NEMO plní podmínky pro zajištění bezpečnosti a ochrany zdraví dětí, ochrany proti projevům diskriminace a proti patologickým jevům.

Z důvodu zajištění preventivního opatření k ochraně zdraví dle manuálu MŠMT vzhledem ke COVID-19 nebude do budovy vpuštěno dítě ani dospělý pokud vykazují známky infekčního onemocnění.

Dítě, které očividně trpí infekční chorobou, jsou zákonní zástupci povinni neprodleně vyzvednout a zajistit jeho návrat do školy až po definitivním uzdravení. Do té doby škola zajistí izolaci dítěte od ostatních dětí.

Škola má právo vyžadovat potvrzení od lékaře o bezinfekčnosti dítěte v případě, že dítě vykazuje známky onemocnění, které je způsobeno např. alergiemi.

Ve všech případech musí rodič kontaktovat praktického lékaře dítěte.

V případě výskytu COVID-19 u dítěte nebo zaměstnance školy školu kontaktuje příslušná KHS a udělí pokyny, jak dále postupovat. V případě, že se ředitel školy dozví o výskytu COVID-19 dříve, kontaktuje zaměstnance protiepidemického odboru hygieny dětí (příslušná KHS).

1. Ochrana zdraví

- **Rodiče odpovídají za to, že předávají dítě do MŠ NEMO zdravé.**
- Jeví-li dítě příznaky nemoci (kašel, přetrvávající rýma, vyrážka, červené spojivky očí, průjem, bolesti břicha a podobné) mají učitelky právo a zároveň povinnost dítě nepřijmout. Toto opatření je z důvodu předejití nákazy dětského kolektivu.
- Dítě je nutné léčit doma, je-li třeba i pod odborným dohledem lékaře. Z těchto důvodů, v případě zjištění příznaku nemoci učitelka ihned informuje rodiče a požaduje vyzvednutí z MŠ NEMO. Dítě se do MŠ nepřijímá s léky nebo nedoléčené. Výjimkou jsou léky pravidelně užívané dlouhodobě. V tomto případě je nutné přinést lékařskou zprávu o zdravotním stavu dítěte a informaci o přesném podávání léku.
- Výskyt **infekčního onemocnění** u dítěte, nebo v nejbližším okolí, jsou rodiče povinni hlásit **ihned**. Po vyléčení infekčního onemocnění přijmeme dítě, pouze pokud nám rodiče dají písemné potvrzení od dětského lékaře, že je již zdravé, abychom měli – v zájmu zdraví ostatních dětí – jasnou záruku jeho konečného uzdravení. .
- Rodiče jsou povinni informovat učitelku o jakýchkoli skutečnostech, které se týkají zdravotního stavu dítěte a které se udály i mimo MŠ (mdloby, nevolnost, úraz...).
- Jestliže se v MŠ NEMO vyskytne infekční onemocnění, jsou zákonní zástupci nemocného dítěte ihned informováni. Informován jsou i zákonní zástupci všech ostatních dětí. Při výskytu pedikulózy (vši dětské) je nutná bezpodmínečná izolace dítěte z dětského kolektivu a jeho odvšivení – provádí zákonní zástupci (pedagogové hlavy neprohází, aby vši nerozšířili na ostatní děti). Při hromadném výskytu pedikulózy je informována krajská hygienická stanice.
- Rodiče jsou povinni vybavit děti pro pobyt venku i uvnitř. Pro naši výchovnou náplň je nezbytně nutné vybavit děti i na pobyt venku za nevlídného počasí. Oblečení má

umožnit volný a bezpečný pohyb, má dětem umožnit volné tvoření s různými materiály – písek, hlína, zem, voda, barvy atd. Do třídy i na ven je nutné mít jiné oblečení. Oblečení je nutné podepisovat.

- Pedagogové dbají na dodržování hygieny dětí na dodržování pitného režimu. Přiměřeně větrají prostory MŠ NEMO, určují délku pobytu dětí venku - podle počasí – slunce, déšť, vítr, mráz. Kontrolují, zda jsou děti vhodně oblečeny ve třídě i venku.
- Ve všech vnitřních i vnějších prostorách MŠ NEMO je zákaz kouření.
- Každý pátek si rodiče odnáší domů na vyprání pyžamo i ostatní použité oblečení.
- MŠ NEMO zajišťuje 1x za měsíc výměnu lůžkovin. **V případě počůrání dítěte, zajišťují vyprání povlečení rodiče.**

2. Bezpečnost dětí po předání do péče

- Za bezpečnost dětí v MŠ NEMO odpovídají pedagogičtí zaměstnanci v úzké spolupráci s provozními zaměstnanci, od převzetí dítěte od jejich zástupce do doby jejich předání zástupci dítěte nebo jím pověřené osobě.
- V případě úrazu škola ihned vyrozumí rodiče.
- Školní úraz je definován jako úraz, který se stal dítěti při výchovně vzdělávací činnosti v prostorách NEMA nebo při akcích konaných MŠ. Prvotní ošetření v případě úrazu je povinen zajistit pedagog. Rodiče jsou pak bezodkladně vyrozuměni. Informaci o úrazu запиše příslušný zúčastněný pedagog do knihy úrazů. Odpovědnost za škodu v případě dětí docházejících do MŠ NEMO se řídí ustanovením občanského zákoníku, zejména §422.
- Část odpovědnosti rodičů za své dítě trvá i po dobu, kdy je v MŠ NEMO. Rodiče plně odpovídají:
 - ✓ za oblečení a obutí svých dětí a za věci, které si dítě bere sebou do MŠ (mohou např. zapříčinit úraz dítěte)
 - ✓ za to, co mají děti v šatních skříňkách, nesmí obsahovat nebezpečné věci, ostré předměty, léky apod. – mohou zapříčinit úraz dítěte i jiných dětí – učitelky nejsou povinny kontrolovat jejich obsah.

3. Bezpečnost na akcích s rodiči

V případě konání akcí (besídky, grilování apod.), jejich pořádání není v přímé souvislosti s činností MŠ NEMO, je tedy dobrovolná a koná se za přítomnosti rodičů (pro děti a jejich rodiče), či jiných zákonných zástupců, pak tito přítomní zákonní zástupci (rodiče, prarodiče..) za dítě nesou plnou odpovědnost.

- ✓ Jestliže se akce účastní dítě, které nebylo předáno rodičům, odpovídá za jeho bezpečnost předem pověřený pracovník školy do doby předání dítěte zákonnému zástupci. V případě, že si rodiče vyzvedli své dítě z MŠ a ihned se přesunuli na místo konání akce, tehdy již dítě není v péči MŠ a škola již nenese zodpovědnost za případný úraz z pohledu vyhl. č. 64/2005 Sb. (úrazy dětí, mládeže a studentů).
- ✓ V průběhu konání celé akce jsou všichni zúčastnění povinni neustále dodržovat všechny zásady bezpečnosti – především:
 - ✓ koná-li se akce uvnitř, rodiče nesmí otevírat okna
 - ✓ koná-li se akce na zahradě je zákaz použití herních prvků
 - ✓ je-li součástí akce oheň, je již před jeho zapálením stanovena osoba, která bude přikládat a bude zajišťovat celkový dohled ohniště, včetně jeho úplného uhašení
 - ✓ přihodí-li se někomu úraz, je možné vyžádat si první pomoc u zaměstnanců MŠ NEMO.
 - ✓ jsou-li pro jednotlivou akci stanovena specifická pravidla, jsou všechny osoby povinny pokyny respektovat a dodržovat

4. Ochrana před sociálně patologickými jevy a před projevy diskriminace, nepřátelství nebo násilí

V rámci školního vzdělávacího programu MŠ NEMO jsou děti nenásilnou formou a přiměřeně k věku vedeny pochopit a porozumět dané problematice. Neustálým sledováním dětí a celého kolektivu se snažíme odhalit případný problém a řešit jej hned v zárodku. V MŠ a ZŠ působí ředitelka jako výchovná poradkyně, uplatňuje preventivní program Zipyho kamarádi.

MŠ a ZŠ má zpracován Preventivní program

- **Prevence sociálně patologických jevů a násilí:** Společným utvářením pravidel chování, která jsou vyvěšena ve třídách v podobě obrázků. Přehráváním problémových situací a vztahů mezi dětmi pomocí maňásků, rozhovory s dětmi. Vedení dětí k tomu, aby nabídly vlastní řešení, o situaci přemýšlely.
- **Prevence před projevy diskriminace:** Vedením dětí k toleranci mezi národnostmi pomocí projektů „Kdo kde bydlí“ a „Návštěvy jiných planet“, kde se děti seznamují s odlišnými kulturami, zvyky, jazyky, životními podmínkami i odlišným vzezřením. Dramatizací pohádek „O smutné noční košilce“, „Ošklivé káčátko“...

- **Prevence drogové závislosti, alkoholismu a kouření:** Návštěvami městské a státní policie Říčany (útvary prevence) a programem „Medvídek Brumla ve městě“, projekty „Co je zdravé“, příkladem učitelk.
- **Prevence virtuálních závislostí (počítače, televize, video) patologického hráčství (gamblerství):** Vedením dětí k tomu, aby se zajímaly o věci kolem sebe, využívaly svou fantazii, zajímaly se o literaturu. Masmédia v budoucnu využívaly zejména k obohacení jejich vědomostí, jako doplněk vzdělávání. V MŠ NEMO se děti nedívají na televizi, počítač využíváme jen pro doplnění našeho vzdělávacího programu, obraz je přenášen na plátno v dolní třídě (Sluneční soustava a Země, zvířátka různých kontinentů, tematické písničky)
- **Prevence vandalismu, kriminality a jiných forem násilného chování:** Dětem poskytujeme estetické zážitky z výstav jejich prací a výrobků z keramiky i papíru. Účastníme se různých výtvarných soutěží a výstav (městský úřad Říčany), hrajeme divadelní představení pro veřejnost. Děti vedeme k tomu, aby si vážily práce ostatních (tematické bloky o povoláních, o zdravém životním stylu, pěstování hezkých vztahů mezi dětmi a dospělými, estetická výchova, třídění odpadu, ochrana životního prostředí).

V. PODMÍNKY ZACHÁZENÍ S MAJETKEM ŠKOLY ZE STRANY DĚTÍ A JEJICH ZÁKONNÝCH ZÁSTUPCŮ

- Zaměstnanci školy a děti dbají na pořádek a čistotu ve škole, dodržují přezouvání, úklid školních pomůcek a péči o ně.
- Při pobytu v MŠ NEMO jsou zákonní zástupci dětí povinni chovat se tak, aby nepoškozovali majetek MŠ a v případě, že zjistí jeho poškození, nahlásili tuto skutečnost zaměstnanci školy.
- Učitelé, děti i rodiče respektují další vzájemné dohody, podporující pravidla školního řádu.
- Stane-li se, že děti v důsledku nedodržení pravidel poškodí majetek školy, jsou vedeny k nápravě a řešení (např. poškození hraček, pokreslené zdi apod.). V případě, že nemohou situaci napravit samy, je nutná pomoc zákonných zástupců.
- V případě většího rozsahu poškození majetku školy (rozbité sklo, umyvadlo, skříňka atd.) podílí se na řešení zákonní zástupci vždy.

VI. ZÁVĚREČNÁ USTANOVENÍ

- Tento školní řád nabývá účinnosti dne 1.9.2020
- Nerespektování tohoto Řádu ze strany rodičů může být důvodem k ukončení docházky dítěte do MŠ NEMO.
- Ředitelka zajistí seznámení zaměstnanců a zákonných zástupců dětí s obsahem tohoto školního řádu.
- Školní řád je zveřejněn v šatně na přístupném místě.

Mgr. Lenka Sosnovcová

Ředitelka MŠ NEMO

Razítko organizace

A. Seznam použité literatury:

1. Úmluva o právech dítěte, sdělení federálního ministerstva zahraničních věcí 104/1991 Sb.
2. Zákon č. 561/2004 Sb., o předškolním, základním, středním, vyšším odborném a jiném vzdělávání (Školský zákon), ve znění pozdějších předpisů
3. Vyhláška MŠMT ČR č. 14/2005 Sb., o předškolním vzdělávání, ve znění pozdějších předpisů
4. Vyhláška MŠMT ČR č. 43/2006 Sb., o předškolním vzdělávání, ve znění pozdějších předpisů
5. Zákon č. 563/2004 Sb. o pedagogických pracovnících, ve znění pozdějších předpisů
6. Vyhláška č. 410/2005 Sb. o hygienických požadavcích na prostory a provoz zařízení a provozoven pro výchovu a vzdělávání dětí a mladistvých, ve znění pozdějších předpisů
7. Zákon č. 258/2000 Sb., o ochraně veřejného zdraví a o změně některých souvisejících zákonů, ve znění pozdějších předpisů
8. Vyhláška č. 107/2005 Sb., o školním stravování, ve znění pozdějších předpisů
9. Rámcový vzdělávací program pro předškolní vzdělávání, vydaný MŠMT pod č. j, Č.j. 32 405/2004-22 v souladu s § 4 odst. 3 zákona č. 561/2004 Sb., o předškolním, základním, středním, vyšším odborném a jiném vzdělávání
10. Zákon č. 379/2005 Sb. o opatřeních k ochraně před škodami působenými tabákovými výrobky, alkoholem a jinými návykovými látkami, ve znění pozdějších předpisů
11. Řízení mateřské školy, vydavatelství RAABE